

La Chevelle 1966 / la création Chevrolet la plus appréciée de sa catégorie





En couverture: le coupé sport Malibu, avec équipement sport, en rouge royal.

Ci-dessus: le coupé sport Malibu, en blanc provincial.



Le station-wagon Chevelle 300, à 4 portes et 2 sièges, en bleu Artois métallisé.



Le sedan Chevelle 300 à 4 portes, en Laurel Mist métallisé.

La Chevelle 66

*Un modèle un peu plus petit,
mais de grande qualité
Chevrolet*

La Chevelle . . . tel est le nom que doivent garder à l'esprit tous ceux qui recherchent grand style et qualités avantageuses alliés dans une voiture de taille moyenne. La silhouette svelte et fine dénote une grande maniabilité; son intérieur peut pourtant loger des gaillards de six pieds — et à l'aise! La Chevelle se présente en deux séries — Malibu et Chevelle 300 — et en neuf modèles: décapotables, coupés sports, station-wagons, sedans 2 et 4 portes et même un nouveau sedan sport Malibu, le premier modèle hardtop à 4 portes de Chevelle.

Le charme de la Chevelle est en grande partie attribuable à ses nouvelles lignes. Les modèles 1966 impressionnent surtout par leur élégance. Par exemple, la forme nouvelle et ample de la grille et des pare-chocs, la ligne audacieuse du toit, les glaces latérales incurvées et l'ornementation chromée particulière à chaque série. La Chevelle ne passe pas inaperçue.

Tous les modèles 1966 sont équipés du moteur standard 6 cylindres 194 de 120 CV ou du V8 283 de 195 CV (selon le modèle). Mais on peut leur donner encore plus de vigueur en commandant, moyennant supplément, un 6-cyl. de 140 CV ou des moteurs V8 dont la puissance s'échelonne jusqu'au V8 327 de 275 CV. Avec l'équipement sport facultatif, dans le coupé sport ou la décapotable Malibu, sur demande, on peut faire monter le V8 396 de 360 CV. La nouvelle transmission standard de la Chevelle comprend une boîte à 3 vitesses synchronisées.

A l'intérieur, un élégant tableau de bord redessiné groupe les indicateurs et instruments de façon pratique: tout est à portée de la main et visible d'un coup d'oeil. A la façon dont les tissus à motifs s'harmonisent à l'agencement général des teintes intérieures, on reconnaît l'oeuvre du décorateur. Comme on pouvait s'y attendre, les garnitures de la décapotable Malibu et du coupé sport Malibu avec équipement sport sont entièrement faites de vinyle. La même chose s'applique aux station-wagons sports.

Et comme si la Chevelle n'était pas déjà agréable à souhait, on y a ajouté une série d'articles qui en accroissent le confort et la commodité. Par exemple, un rétroviseur extérieur; un tableau de bord rembourré; des pare-soleil rembourrés; des essuie-glaces anti-éblouissants à deux vitesses équipés d'un lave-glace; des feux de recul et un rétroviseur en verre de sécurité.

Equipez votre Chevelle 1966 à votre goût. Vous trouverez en page 14 une liste des accessoires et équipements offerts moyennant supplément. Certains d'entre eux sont représentés et décrits dans le présent catalogue. Renseignez-vous auprès de votre concessionnaire Chevrolet au sujet des divers accessoires livrables.

La Malibu

Des avantages
encore plus précieux

Prenez une décapotable ou un coupé sport Malibu, et ajoutez-y l'équipement sport: vous verrez la Malibu transformée comme par enchantement! Avec cet équipement sport, votre décapotable ou votre coupé sport sera exactement à votre goût et vous aurez une voiture toute parée: intérieur tout vinyle avec sièges Strato type baquet, bloc de commande placé entre les sièges et levier sélecteur au plancher avec, livrable moyennant supplément, la transmission automatique Powerglide, ou une boîte à 4 vitesses; le V8 396 a une boîte à 3 vitesses et un levier sélecteur monté au plancher; marques distinctives spéciales, moulures spéciales des bas de caisse, panneau argenté spécial.

Afin de répondre totalement à vos goûts et exigences, on vous offre le choix entre deux six-cylindres et trois V8, parmi lesquels le nouveau V8 Turbo-Jet 396 de 360 CV, fourni avec l'équipement sport facultatif seulement.

L'intérieur des modèles avec équipement sport, tendu entièrement de vinyle, est spacieux et bien dans le genre sportif... Sièges Strato type baquet tout vinyle en cinq teintes au choix: rouge, noir, bronze, ivoire avec noir, et bleu vif. L'épais tapis bouclé, les pare-soleil rembourrés et le tableau de bord s'harmonisent à la teinte des garnitures.

Vous pouvez rendre ce modèle encore plus attrayant en commandant un toit revêtu de vinyle noir ou beige... et voyez comme les lignes du toit sont mises en valeur par l'élégante glace arrière montée en retrait.

Comme toutes les Chevelle, les modèles avec l'équipement sport possèdent bien des qualités moins évidentes... du moins jusqu'à ce que vous les mettiez à l'essai sur la route. La Chevelle a une suspension à ressorts à boudin et amortisseurs à double effet à chaque roue. Des barres stabilisatrices empêchent le plongeon et l'affaissement.

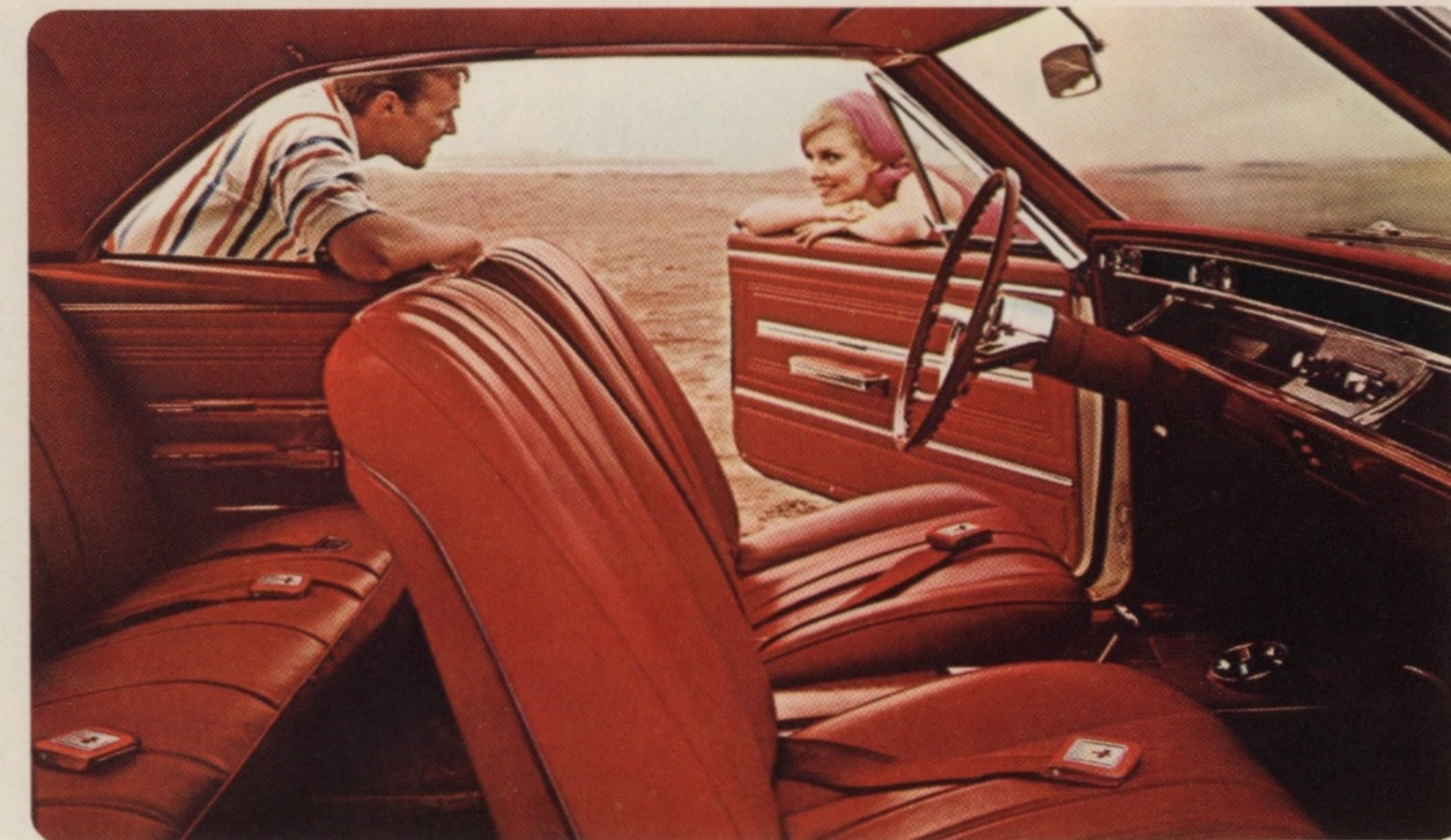
Si vous aimez l'équipement sport, procurez-vous un compte-tours, des enjoliveurs de roues imitant les rayons, des freins à garnitures en métal fritté ou un pont arrière Positraction.

Votre coupé sport ou votre décapotable Malibu avec équipement sport en aura une valeur encore supérieure!

Vous trouverez en page 14 une liste détaillée des accessoires et équipements offerts moyennant supplément. Certains sont décrits ou représentés dans ce catalogue. Renseignez-vous auprès de votre concessionnaire Chevrolet au sujet des divers accessoires livrables.



La décapotable avec équipement sport, en jaune bois de citronnier.



Le coupé sport Malibu avec équipement sport. L'intérieur tout vinyle avec sièges avant Strato type baquet, en rouge.



Le coupé sport Malibu, avec équipement sport, en bronze aztèque métallisé.

La Malibu

*Une élégante
qui fait tourner les têtes*

Les lignes séduisantes des cinq modèles Malibu 1966 introduisent d'heureuses innovations. Voici le tout nouveau sedan sport 4 portes, le coupé sport 2 portes, la décapotable, le sedan 4 portes et le station-wagon à 2 sièges. Tous possèdent maintenant un ornement de capot mince et attrayant, un nouvel ensemble de grille et phares avant, des glaces latérales incurvées, des nouveaux feux arrière et une fine moulure sur le panneau arrière. Il fallait bien sûr doter le nouveau sedan sport d'un toit à ligne bien distinctive, mais on a fait de même pour le coupé sport et le sedan 4 portes aussi.

Les spacieux intérieurs Malibu sont tellement élégants qu'ils vous donnent l'envie de prendre la route. L'épais tapis bouclé, les capitonnages en tissu à motifs et en vinyle selon les modèles, les garnitures de côtés en vinyle et les sièges avant et arrière coussinés de mousse se présentent en quatre teintes harmonisées à celle de la carrosserie: bleu, rouge, fauve et noir. Un intérieur couleur bronze est livrable avec la décapotable. Des garnitures tout vinyle font partie de l'équipement standard de la décapotable et du station-wagon. Une montre électrique est standard dans les modèles Malibu.

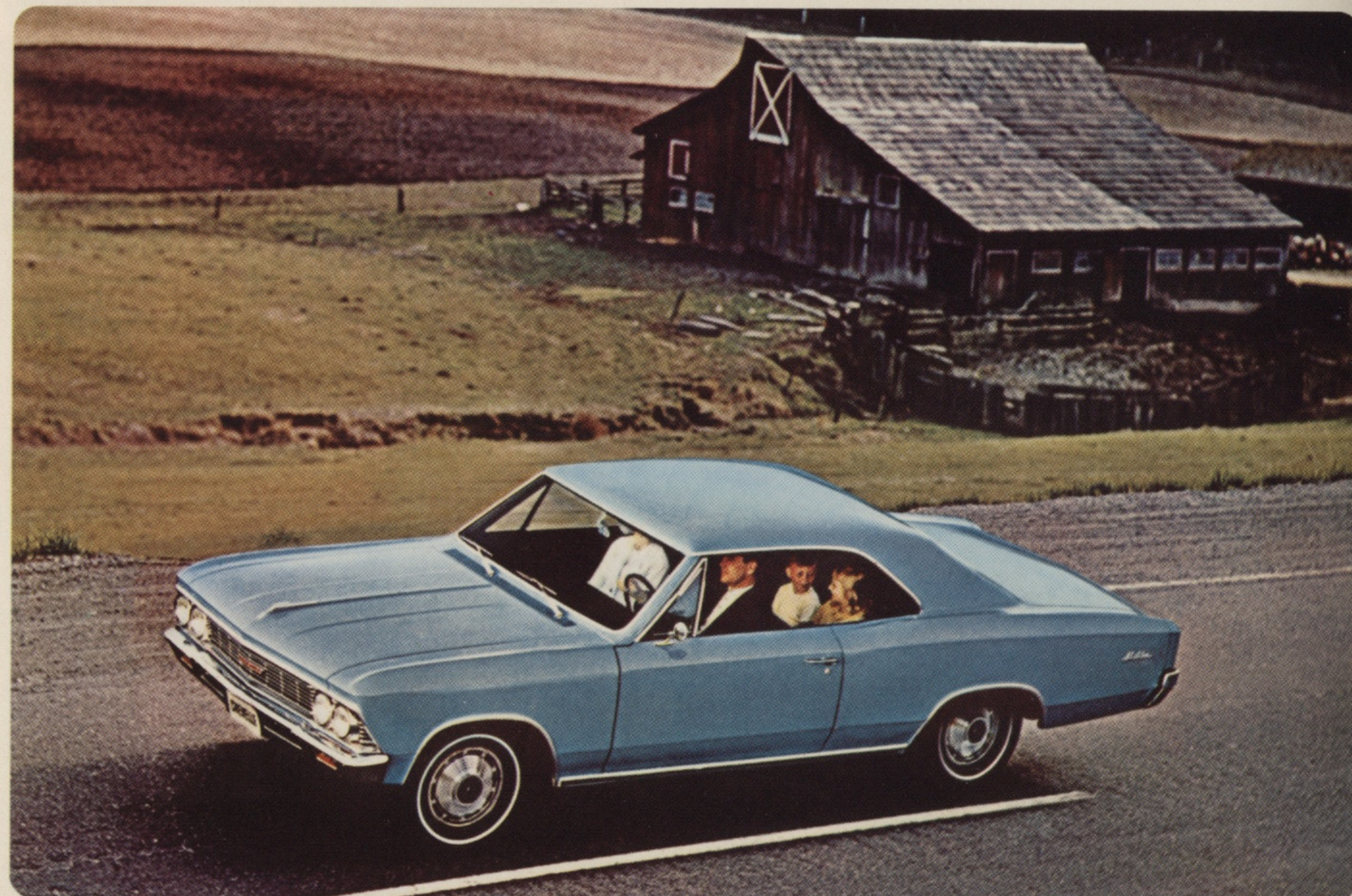
Quant au moteur, ce peut être le 6-cylindres Hi-Thrift 194 de 120 CV ou le V8 Turbo-Fire 283 de 195 CV comme équipement standard (selon le modèle spécifié). On peut aussi faire monter le 6-cylindres Turbo-Thrift 230 de 140 CV, ou encore un V8 Turbo-Fire 327 de 275 CV.

On peut aussi faire installer des accessoires spéciaux comme la climatisation "quatre saisons", un radio AM/FM, une servo-direction, des servo-freins et des lève-glaces électriques, afin de donner à la Malibu une note bien personnelle.

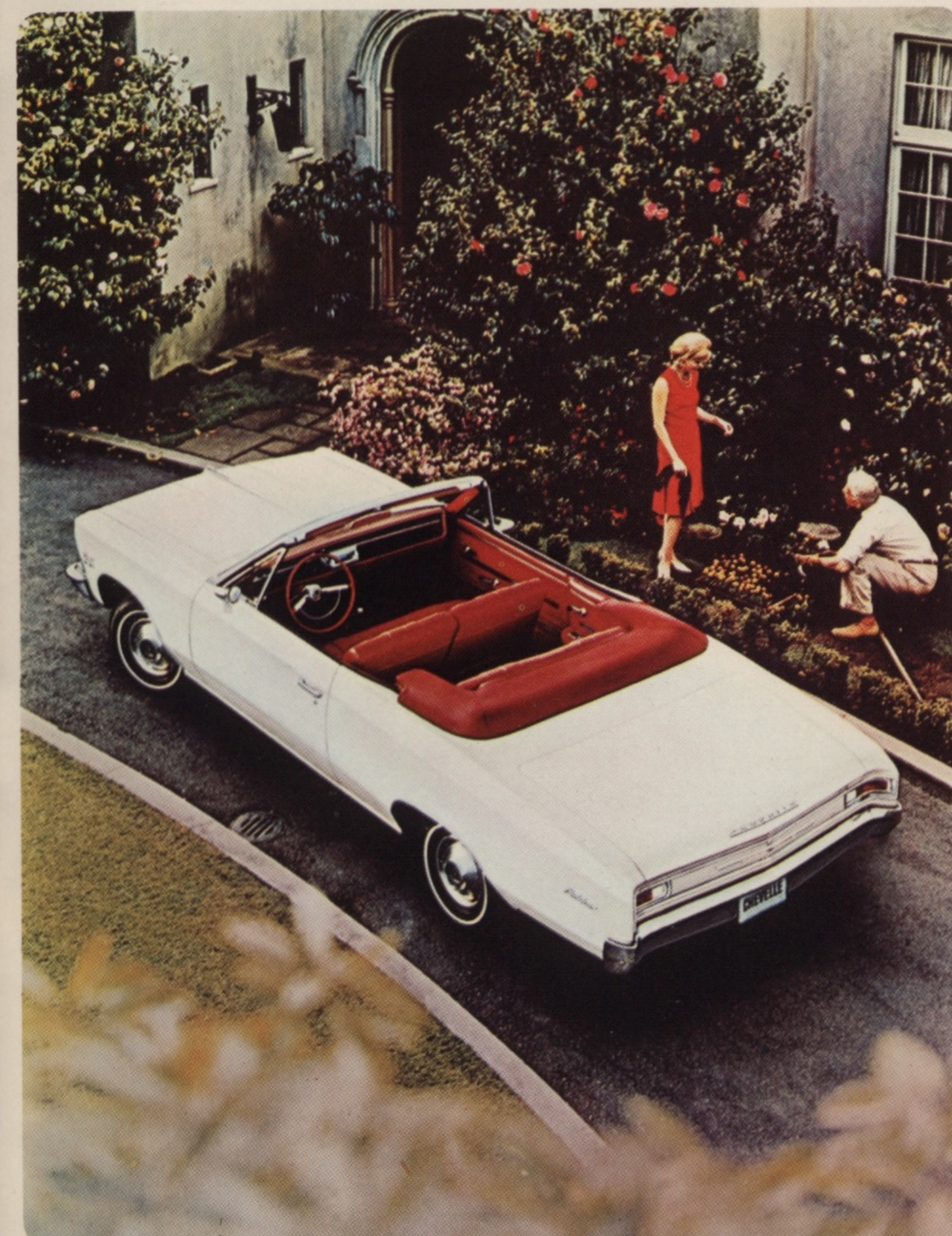
Ily a d'autres articles qu'on peut ajouter à la Chevelle 1966 pour accroître l'agrément de conduite. En page 14, vous trouverez une liste des accessoires et équipements spéciaux offerts moyennant supplément. Quelques-uns d'entre eux sont décrits ou représentés dans ce catalogue.



Le premier modèle hardtop 4 portes Chevelle, le sedan sport Malibu, en rouge madère.



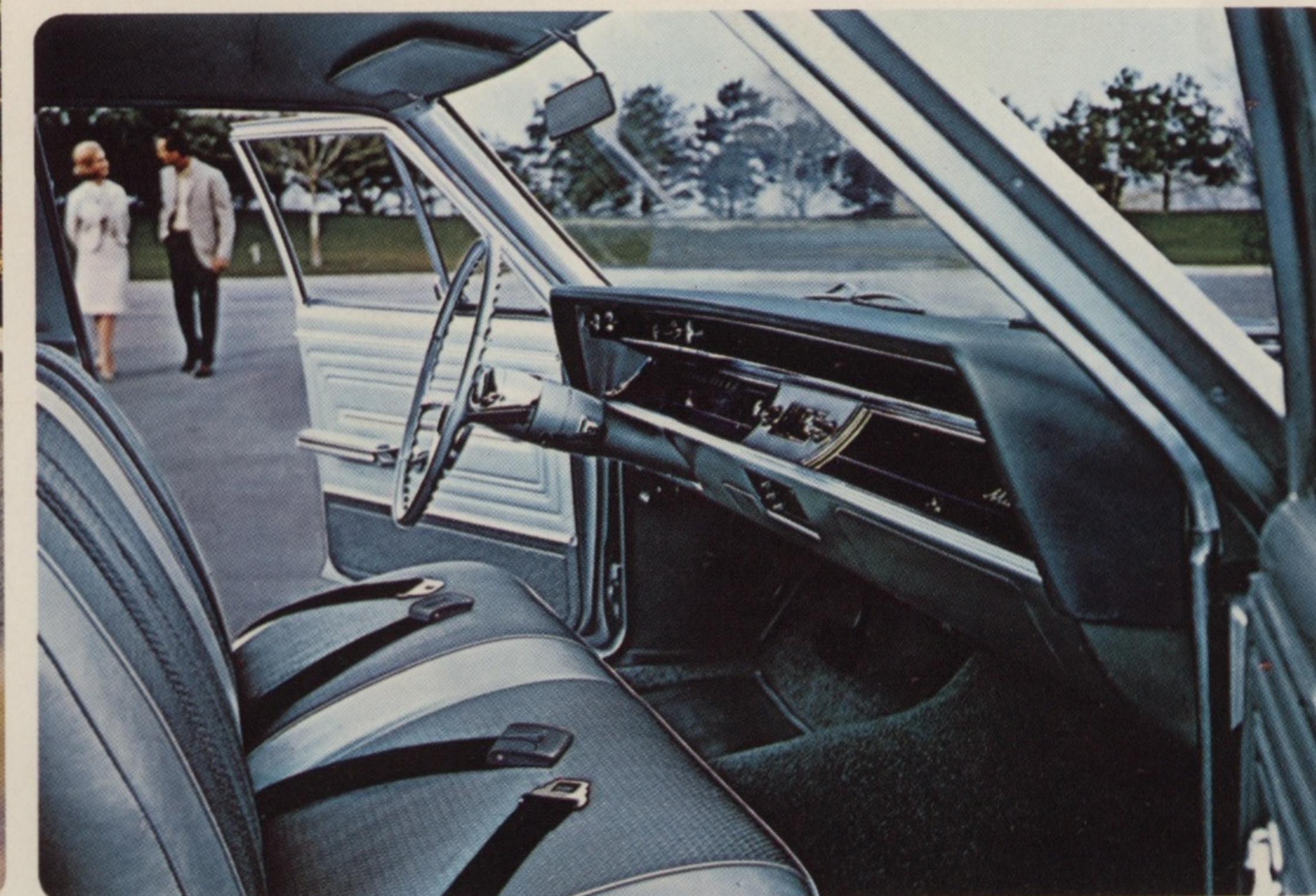
Le coupé sport Malibu, en bleu mer métallisé.



La décapotable Malibu, en blanc provincial.



Le sedan Malibu 4 portes, en fauve bois de santal métallisé.



Le capitonnage en tissu à motifs et vinyle du sedan Malibu 4 portes, en bleu.

La Chevelle 300

Les joies de l'automobile
à "ciel ouvert"...
et à prix modique

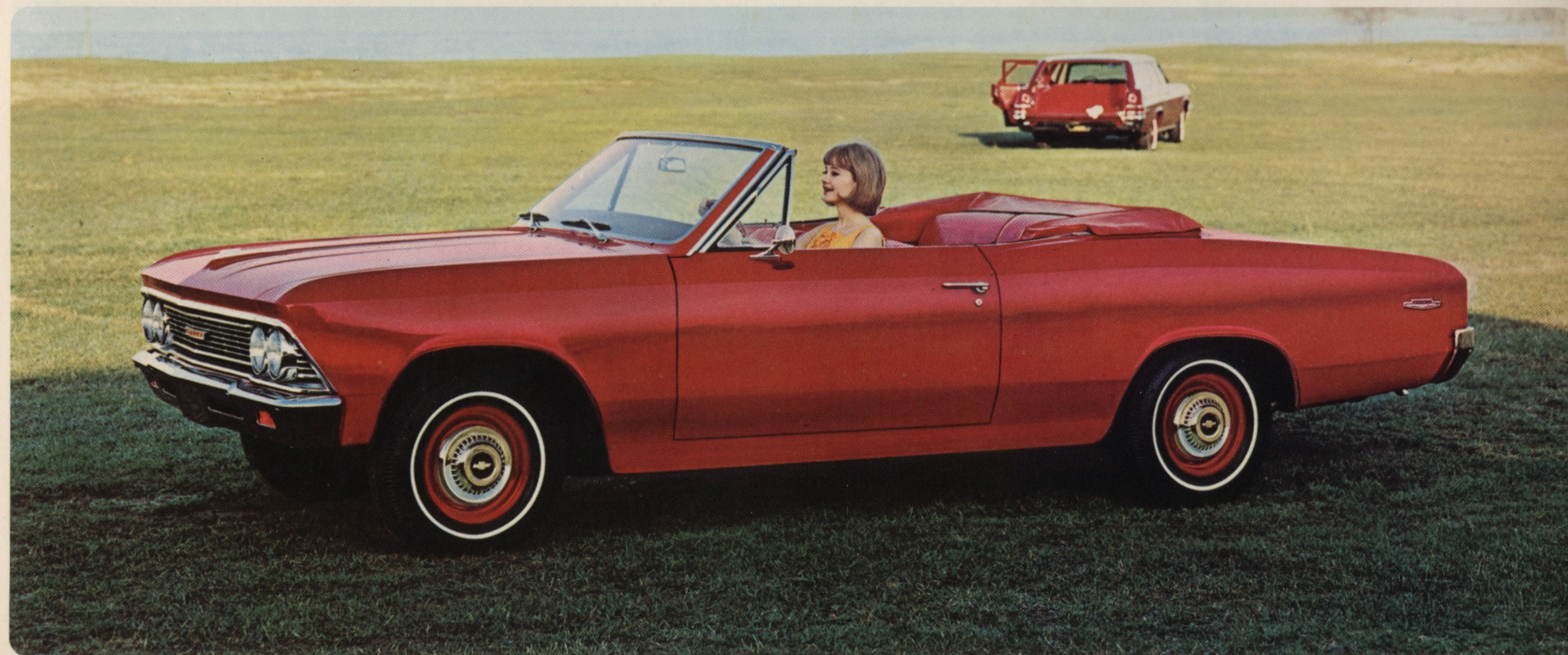
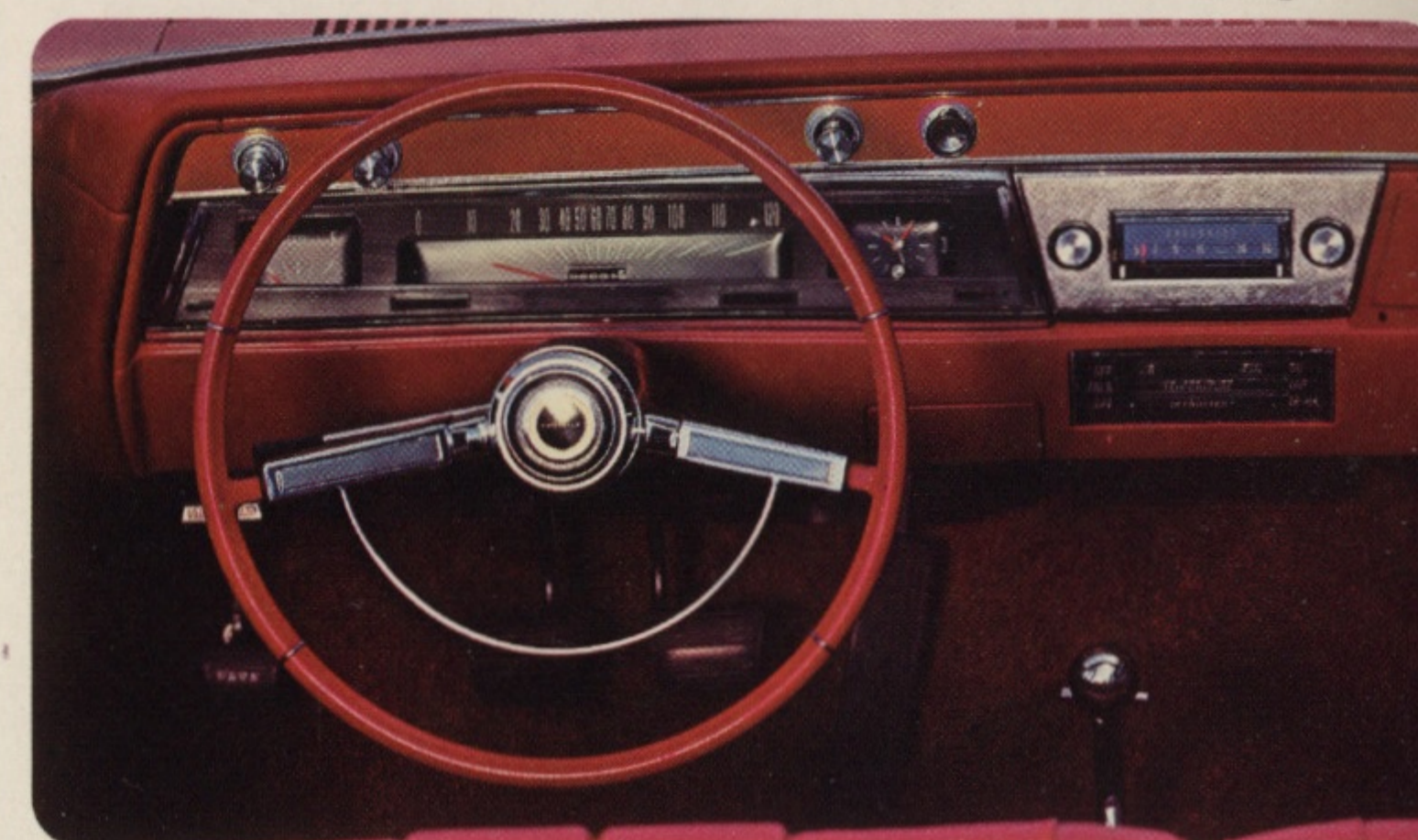
Voici une décapotable pratiquement à la portée de toutes les bourses. Cette Chevelle 300 permet à chacun de goûter les joies du grand air. Et son attrait est irrésistible grâce à ses nouvelles lignes pures, à l'arrière de forme galbée, à la grille de radiateur originale et à la plus moelleuse douceur de roulement qui en font une voiture toute nouvelle pour 1966. L'intérieur offre d'autres surprises agréables: sièges tout vinyle, tableau de bord rembourré, montage en haut du tableau de bord des commandes de l'éclairage, des essuie-glaces électriques à deux vitesses et du lave-

glace, de l'allume-cigarettes et du nouveau commutateur de contact-démarrage à 4 positions. Et il faut y ajouter tous les autres avantages dont la Chevelle 300 est dotée (vous en apprendrez plus long à ce sujet en page suivante).

Quelques mots s'imposent dès maintenant au sujet de ce toit de décapotable. Il est en tissu couvert de vinyle, étanche et de couleur noire ou beige, assortie à celle de la carrosserie. Le toit souple de la Chevelle, hermétique et bien ajusté, assure le confort le plus complet.

Si vous voulez doter votre décapotable Chevelle 300 de tous les raffinements de confort, faites-la équiper d'un toit souple commandé électriquement, de servo-freins, d'une servo-direction, de lève-glaces électriques, d'une transmission automatique Powerglide, d'une boîte à 4 vitesses, du V8 de votre choix et de tout autre accessoire ou équipement indiqué en page 14 de ce catalogue. Renseignez-vous auprès de votre concessionnaire Chevrolet au sujet des divers accessoires livrables.

L'intérieur de la Chevelle 300 décapotable.



La décapotable Chevelle 300 en rouge royal.

La Chevelle 300

Son prix plaira à
ceux qui débutent dans la vie

La Chevelle 300 démontre de façon convaincante qu'une voiture peu coûteuse peut également être très attrayante. Les sedans Chevelle 300 à 2 et 4 portes, comme la décapotable, ont tous les deux un emblème distinctif sur la grille, des nouvelles inscriptions du nom de la série, des feux de recul et les nouveaux chapeaux de moyeux Chevelle. Tous les modèles ont un siège avant coussiné de mousse, deux pare-soleil rembourrés, des accoudoirs à l'avant, un plafonnier, des ceintures sur les sièges avant et arrière.

La qualité technique de la carrosserie Fisher est, depuis toujours, l'une des principales caractéristiques avantageuses de la Chevelle. On peut en dire autant de ses nombreux éléments facilitant l'entretien. Mention-

nons d'abord les bas de caisse lavés et séchés. L'eau entrant dans la prise d'air de l'auvent lave les bas de caisse et enlève la saleté et le sel; l'air les assèche ensuite. Le système d'échappement de longue durée réduit les besoins de remplacement. La génératrice Delcotron prolonge la durée de la batterie. Les freins à garnitures collées se règlent d'eux-mêmes. Des garde-boue intérieurs protègent les ailes contre la rouille. La laque acrylique Magic-Mirror conserve tout son éclat à la carrosserie.

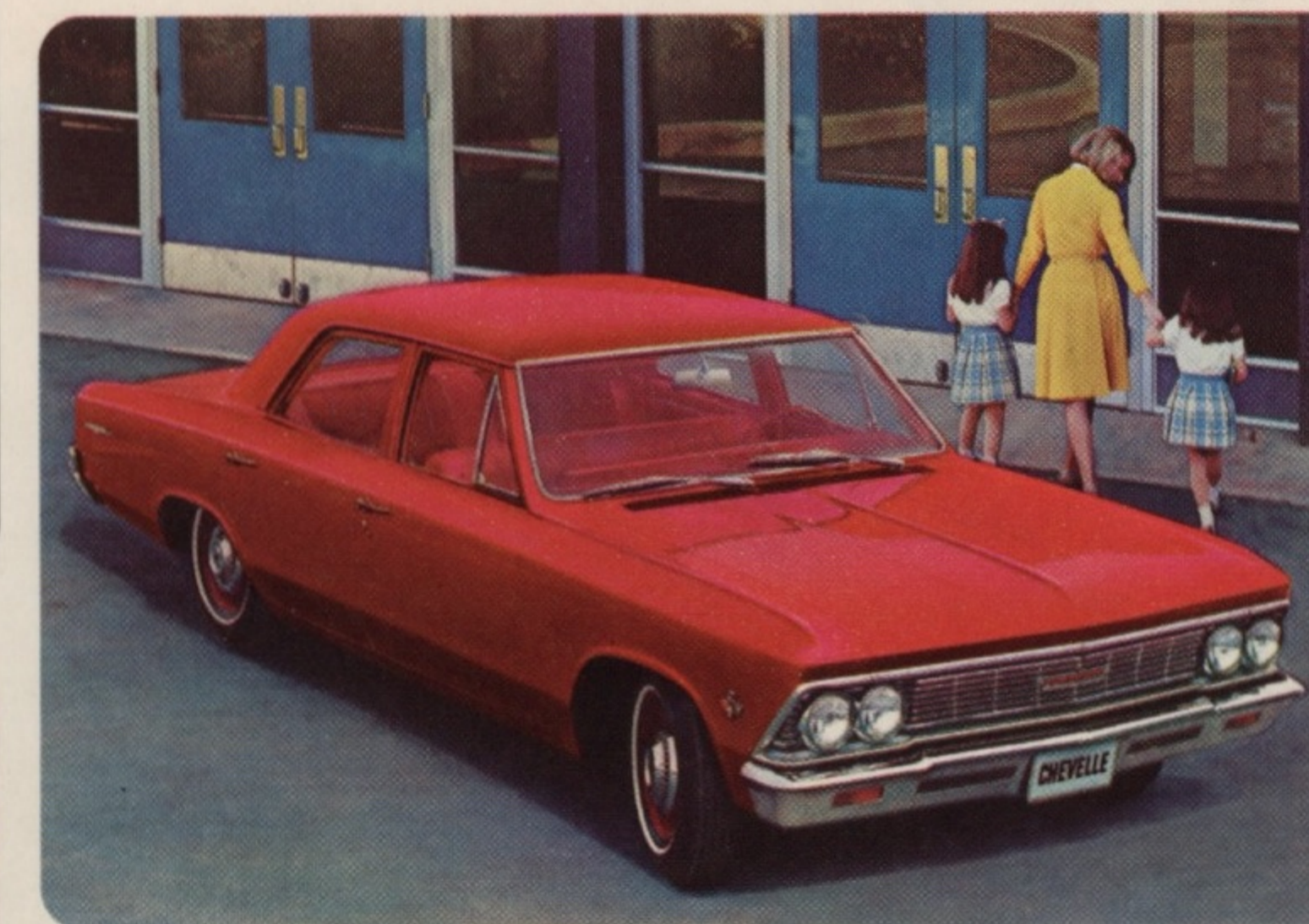
Quant aux dépenses quotidiennes, on sait déjà avec quelle parcimonie le 6-cylindres Hi-Thrift 194 de 120 CV brûle l'essence. Si vous le désirez, vous pouvez aussi faire monter le 6-cylindres Turbo-Thrift 230 de 140 CV.

Vous pourrez même donner quelques notes personnelles à votre Chevelle 300 sans trop faire d'accrocs à votre budget; par exemple, des appuis-tête Strato-ease pour siège avant, des pneus à mince bande blanche et un antivol de roue de secours.

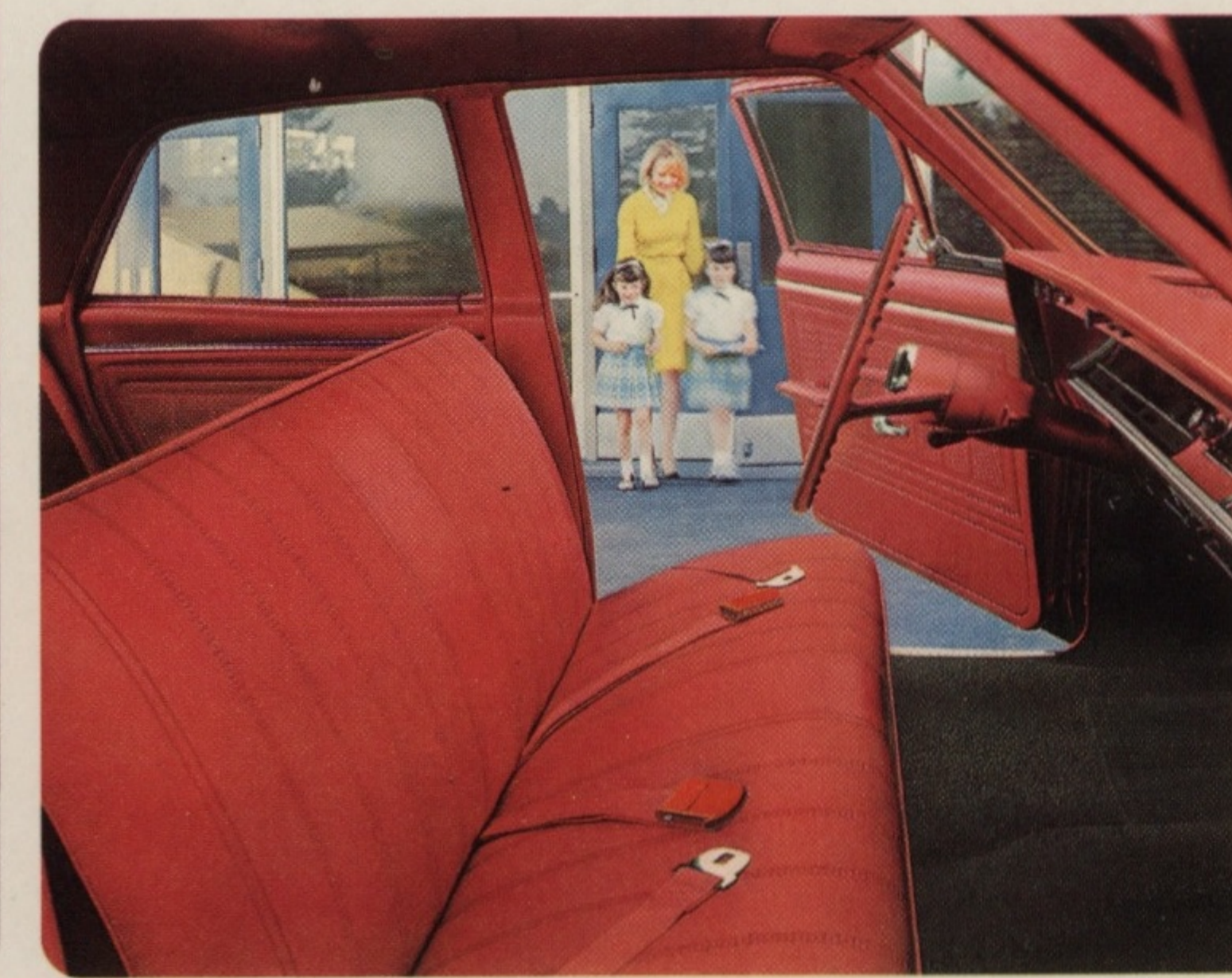
Voyez en page 14 le vaste assortiment d'accessoires et d'équipements spéciaux. Certains sont décrits et représentés dans ce catalogue. Renseignez-vous auprès de votre concessionnaire Chevrolet au sujet des divers accessoires livrables.



Le sedan Chevelle 300 2 portes, en bleu brume métallisé.



Le sedan Chevelle 300 à 4 portes, en rouge royal.



Le capitonnage en tissu à motifs et vinyle du sedan Chevelle 300 4 portes, en rouge.

Les station-wagons Chevelle

Les "bons à tout faire" de la famille

Les deux station-wagons Chevelle 1966 sont spécialement faits pour une foule d'usages — depuis les excursions de camping jusqu'aux grandes sorties. Pensez seulement à l'espace qu'ils mettent à votre disposition. Le station-wagon Malibu à 4 portes et 2 sièges et le station-wagon Chevelle 300 offrent 86 pieds cubes d'espace de charge. Lorsqu'on ouvre l'abattant équilibré, le compartiment de charge a plus de 9½ pieds de longueur (avec le deuxième siège rabattu, évidemment). Le chargement est un jeu d'enfant grâce aux quatre portières et à l'abattant dont l'ouverture a 28.5" de hauteur et 55.3" de largeur. La transformation en "version passagers" est l'affaire d'un instant et d'un mouvement.

Pratiques par leur aménagement intérieur, ces station-wagons le sont aussi pour leurs dimensions extérieures qui les rendent très maniables. Ils sont, de plus, d'une élégance vraiment remarquable. Depuis la nouvelle grille et le nouveau pare-chocs avant, jusqu'aux feux arrière verticaux, les lignes des station-wagons Chevelle 1966 maintiennent la tradition d'élégance associée au nom de Chevelle. Par ailleurs, c'est la première fois que les deux station-wagons présentent des intérieurs tout vinyle. Autres innovations: ceintures aux sièges avant et arrière, accoudoirs à l'avant et à l'arrière et tableau de bord rembourré, placé en retrait.

La Chevelle offre aussi une grande variété dans le choix des moteurs dont la puissance s'échelonne de 120 à 275 CV. Et vous pouvez rendre votre station-wagon encore plus adaptable en commandant des équipements spéciaux, moyennant supplément: par exemple, le porte-bagages réglable du toit qui augmente la capacité de charge, un lève-glace électrique pour l'abattant, des amortisseurs Superlift à réglage pneumatique qui maintiennent le véhicule de niveau malgré les lourdes charges, etc. Et si vous songez à utiliser une remorque, faites installer l'attelage et le câblage nécessaires.

Donnez à votre Chevelle plus d'élégance encore au moyen des accessoires et équipements spéciaux dont la liste figure en page 14. Plusieurs de ces articles offerts moyennant supplément sont décrits ou représentés dans ce catalogue. Renseignez-vous auprès de votre concessionnaire Chevrolet au sujet des divers accessoires livrables.



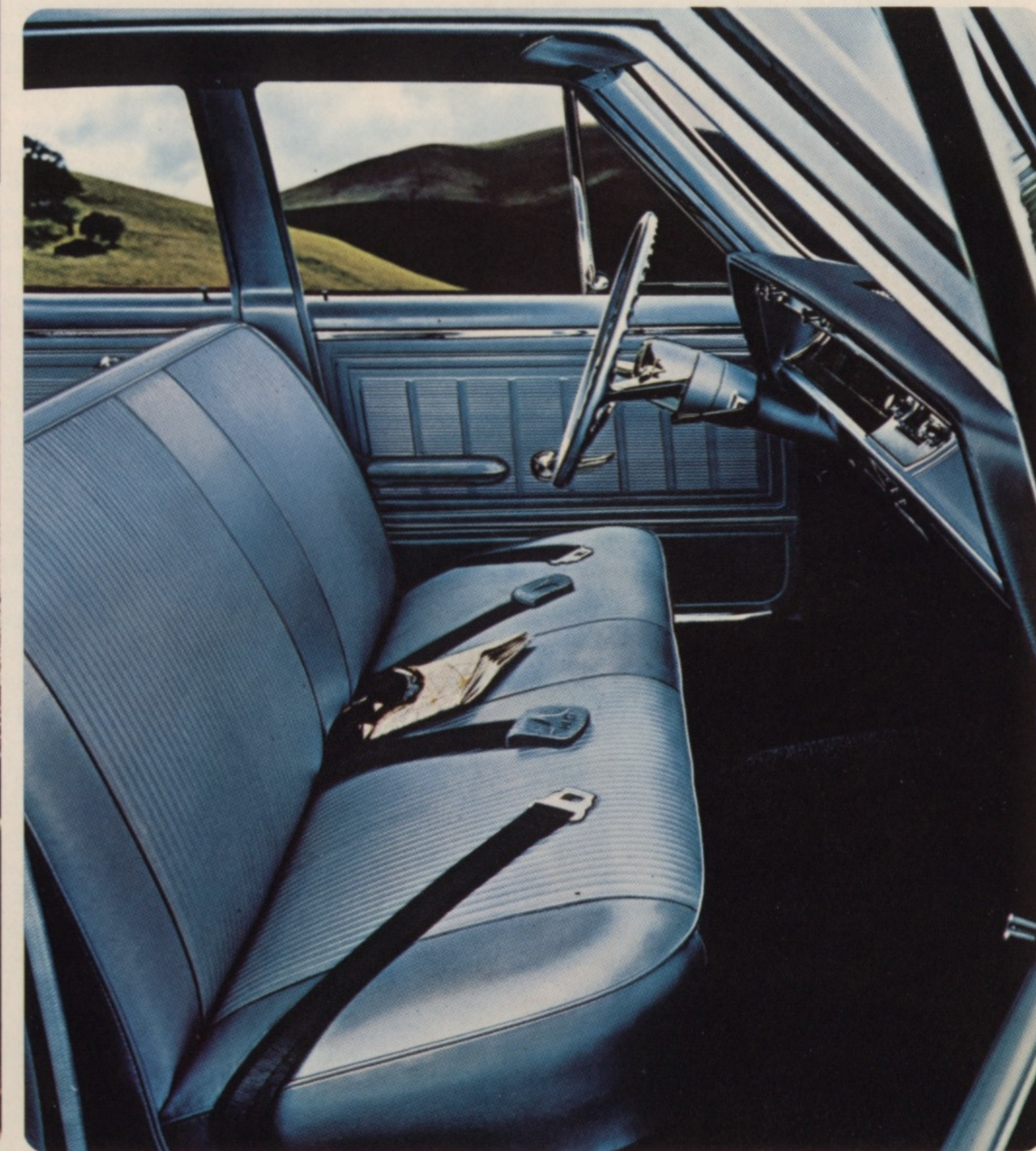
La grande ouverture de l'abattant facilite l'accès au compartiment arrière du station-wagon Malibu.



Le station-wagon Malibu 4 portes, à 2 sièges, en couleur bronze aztèque métallisé.



Le station-wagon Chevelle 300 4 portes, à 2 sièges, en blanc provincial, avec porte-bagages livrable moyennant supplément.



L'intérieur tout vinyle du station-wagon Chevelle 300, en bleu.

La qualité Chevrolet se manifeste en tout dans la Chevelle 66

Caractéristiques de tous les moteurs Chevelle

Lubrification forcée, filtre à huile à plein débit, démarreur à pignon de commande poussé. Soupapes en tête à commandes indépendantes, poussoirs hydrauliques de soupapes, bloc-cylindres coulé à parois minces et de grande résistance, paliers de bielles et de vilebrequin à coussinets remplaçables, chambres de combustion cunéiformes. Réglage de l'avance centrifuge et à dépression. Système électrique 12 volts, ventilation forcée du carter.

Moteurs standards

(selon le modèle choisi)

6-cyl. Hi-Thrift 194 de 120 CV — Moteur à course courte. Cylindrée de 194 po. cu. Poussoirs hydrauliques de soupapes. Carburateur à un seul corps et étrangleur automatique assurant une économie maximum d'essence. Chambres de combustion à profil cunéiforme modifié. Taux de compression de 8.5 à 1. Robuste vilebrequin à sept paliers. Filtre à air efficace à élément de papier humecté d'huile. Filtre à huile à plein débit.

V8 Turbo-Fire 283 de 195 CV — Allie économie et hautes performances. Parmi les principaux avantages, notons: cylindrée de 283 po. cu., course courte, carburateur à deux corps, étrangleur automatique, taux de compression de 9.25 à 1. Autre équipement: démarreur à pignon d'entraînement poussé, poussoirs hydrauliques de soupapes, filtre à air à élément de papier humecté d'huile; ventilation forcée du carter.

Moteurs montés moyennant supplément

6-cylindres Turbo-Thrift 230 de 140 CV — Le plus puissant moteur 6 cylindres de la Chevelle est ce modèle à

cylindrée de 230 po. cu. Ce moteur à course courte, ayant un taux de compression de 8.5 à 1, possède des poussoirs hydrauliques de soupapes, un étrangleur automatique, un robuste vilebrequin à sept paliers, un filtre à air à élément de papier humecté d'huile, un système de lubrification sous pression contrôlée, avec filtre à huile à plein débit.

V8 Turbo-Fire 327 de 275 CV — Ce nouveau moteur 1966 est aussi efficace en ville que sur la route. Il a une course courte, une cylindrée de 327 po. cu., un carburateur à quatre corps, un étrangleur automatique, des poussoirs hydrauliques de soupapes, et son taux de compression est de 10.5 à 1. Filtre à air à élément de papier humecté d'huile. Echappement simple de grand diamètre.

V8 Turbo-Jet 396 de 360 CV — Ce moteur, le plus puissant qui puisse être monté avec la Chevelle, possède un carburateur à quatre corps. Couvre-culbuteurs chromés, filtre à air et bouchon du remplissage d'huile chromés. Les pistons en aluminium coulé sont ajustés très serrés dans le cylindre, ce qui assure un fonctionnement silencieux, une longue durée et une étanchéité exceptionnelle à l'huile et à la compression. Cylindrée de 396 po. cu. Taux de compression de 10.25 à 1. Grand échappement double. Arbre à cames spécial. Offert avec le coupé sport Malibu et la décapotable avec l'équipement sport facultatif.

Boîte de vitesses standard

Boîte à 3 vitesses synchronisées — Cette boîte permet de rétrograder de la deuxième à la première sans arrêt complet, ce qui assure plus de souplesse. Tous les rapports, y compris la première et la marche arrière, sont à prise constante. Grandes engrenages hélicoïdaux, grands synchronisateurs et roulements à billes avant et arrière à

grande résistance. Rapports de démultiplication calculés selon le moteur.

Transmissions fournies moyennant supplément

Boîte à 4 vitesses synchronisées — Levier sélecteur type sport, à 4 vitesses, monté au plancher. Cette boîte est synchronisée à tous les rapports de marche avant, ce qui permet de passer les vitesses sans difficulté en montant ou en rétrogradant. Rapports de démultiplication calculés selon le moteur. Engrenages hélicoïdaux. Carter en aluminium avec les V8 396. Dispositif empêchant de passer par mégarde en marche arrière.

Transmission automatique Powerglide — Convertisseur de couple à trois éléments et deux vitesses avec train planétaire à 2 vitesses commandé hydrauliquement. Ordre de sélection: P (blocage de stationnement à commande forcée)-R-N-D-L.

Tableau des ensembles moteurs Chevelle

Moteurs standards	Boîte 3 vitesses synchronisées	Boîte 4 vitesses synchronisées	Powerglide automatique
6-cyl. Hi-Thrift 194 de 120 CV	●		●
V8 Turbo-Fire 283 de 195 CV	●	●	●
Moteurs offerts moyennant supplément			
6-cyl. Turbo-Thrift 230 de 140 CV	●		●
V8 Turbo-Fire 327 de 275 CV	●	●	●
V8 Turbo-Jet 396 de 360 CV†	●	●	●

†Livrabie dans le modèle coupé sport Malibu et la décapotable avec équipement sport seulement.

Carrosserie signée Fisher

Qualité traditionnelle du travail de fabrication. Toit, côtés et plancher soudés ensemble et formant un seul élément tout acier d'une grande robustesse. Efficace système de ventilation à prise d'air surélevée, dans l'auvent. Isolant et joints d'étanchéité spéciaux faisant obstacle au bruit et aux intempéries. Gros blocs de montage en caoutchouc protégeant la carrosserie contre les vibrations.

Peinture Magic-Mirror — Le fini Magic-Mirror oppose une résistance exceptionnelle à la décoloration, l'écaillage et l'effet corrosif du sel et du goudron. 18 teintes pour la Chevelle 1966.

Contact-démarrage perfectionné — La nouvelle serrure à pompe empêche de placer la clé par mégarde à la position "accessoires". Quatre positions.

Châssis

Châssis-cadre périmétrique — Élément d'acier entièrement soudé avec longerons pleine longueur joints par trois traverses et entourant complètement le compartiment des passagers. Longerons en poutres-caissons assurant la rigidité et la résistance voulues sans poids excessif. Portées intégrées de suspension avant et arrière.

Suspension entièrement à ressorts à boudin — Puissants ressorts à boudin et amortisseurs à double effet montés à toutes les roues. Barre stabilisatrice avant et suspension à effet stabilisateur. Suspension avant à roues indépendantes avec bras inférieurs en fourchette et pivots isolés au caoutchouc. Suspension arrière anti-affaissement à quatre bras isolés au caoutchouc.

Direction à circuit de billes — Commande douce et précise assurée par le circuit de billes fabriqué avec grande précision. Tiges de timonerie parallèles et montées devant les roues avant; engrenage à vis et écrou et colonne de direction montée sur bloc de caoutchouc. Rapport de démultiplication total de 28.0 à 1.

Embrayage — Type à ressort-diaphragme (semi-centrifuge pour les moteurs V8 283 avec boîtes à 4 vitesses et les V8 327 et 396 avec boîtes manuelles). Monodisque à sec avec ressort et butée à autograissage. Dimensions du disque et tension du ressort en rapport avec le couple du moteur.

Roues et pneus — Les roues de 14" sont standards pour tous les modèles. Pour obtenir des renseignements complets sur les dimensions des pneus, leur apparence et les disponibilités avec chaque modèle, veuillez consulter le concessionnaire Chevrolet.

Dimensions — Empattement, 115". Longueur hors tout des station-wagons, 197.6"; tous les autres modèles, 197.0". Hauteur: sedans, 53.0"; station-wagons, 54.6"; coupés sports, 51.9"; décapotables, 52.8". Voies avant et arrière, 58.0". Largeur hors tout, 75.0".

Éléments standards de confort et de commodité

Afin de vous procurer plus d'agrément au volant, on a équipé chaque modèle Chevelle des accessoires suivants: rétroviseur extérieur, tableau de bord rembourré, pare-soleil rembourrés, essuie-glaces antiéblouissants à deux vitesses, lave-glace, feux de recul et rétroviseur intérieur en verre de sécurité. (Ces articles ne sont pas forcément représentés dans ce catalogue.)

Éléments facilitant l'entretien

Garde-boue intérieurs en acier — Ces garde-boue montés dans les ailes protègent les ailes, les boîtiers de phares et la tôlerie du coffre arrière et du panneau arrière contre l'effet corrosif du sel et du goudron.

Bas de caisse lavés et séchés — L'eau entrant dans la prise d'air de l'auvent est canalisée vers les bas de caisse d'où elle entraîne les saletés et la poussière par des orifices spéciaux. L'air suit ensuite les mêmes canalisations et sèche l'intérieur des bas de caisse. Ceux-ci sont galvanisés, ce qui en prolonge la durée.

Système d'échappement de durée prolongée — Des pièces d'acier aluminé (et d'acier inoxydable pour l'échappement double), placées aux points sensibles, de même que des tuyaux robustes réduisent les besoins de remplacement et prolongent la durée du silencieux.

Freins autorégulateurs Safety-Master — Freins hydrauliques de 9½" avec surface de garnitures de 168.9 po. ca. et cylindres de grandes dimensions. Les garnitures collées sont de longue durée. La ventilation par les fentes des roues contribue à accélérer le refroidissement. Les freins se règlent automatiquement lorsqu'on les serre en faisant marche arrière.

Génératrice Delcotron — La Delcotron est de longue durée parce qu'elle ne comporte pas de collecteur. Même lorsque le moteur tourne au ralenti, elle maintient son débit, ce qui prolonge la durée de la batterie. La Delcotron 9-37 ampères est standard. D'autres génératrices Delcotron de 12-42, 5-61 et 23-62 ampères sont livrables. La batterie standard est une 12 volts de 53 A/h (ou de 61 A/h avec les moteurs V8 de 327 ou 396 po. cu.).

Équipements et accessoires spéciaux, offerts moyennant supplément†

Moteurs — 6-cylindres Turbo-Thrift 230 de 140 CV/V8 Turbo-Fire 327 de 275 CV/V8 Turbo-Jet 396 de 360 CV.

Transmissions — Powerglide/Boîte à 4 vitesses entièrement synchronisées.

Commande de vitesse — Très commode sur les autoroutes, cette commande maintient automatiquement la vitesse à la limite choisie. Elle met le conducteur en garde s'il dépasse la vitesse déterminée. Il suffit de toucher à la pédale de freinage pour dégager la commande et retrouver l'usage normal des freins.

Servo-direction — Le système hydraulique incorporé au mécanisme de direction supprime presque tous les efforts requis pour stationner et virer. Le rapport total de démultiplication du volant est de 20.4 à 1, ce qui procure plus de rapidité de réaction.



Servo-freins — Le dispositif hydraulique réduit d'environ un tiers l'effort à exercer sur la pédale. La pédale a peu de jeu, ce qui permet de freiner plus rapidement. Un mécanisme à dépression fournit le supplément de puissance exigé.



Siège à réglage électrique en 4 directions — Permet au conducteur de régler le siège à la position qui lui convient. Une commande électrique déplace le siège vers le haut ou le bas, l'avant ou l'arrière. Ce dispositif est livrable avec la banquette avant.

Lève-glaces — Une commande principale, placée près du conducteur, actionne toutes les glaces. Les commandes montées à chaque portière permettent aux passagers de régler eux-mêmes l'ouverture de leur glace et l'admission d'air.

Climatisation Custom — (à recyclage de l'air — sous le tableau de bord) Filtre l'air, enlève l'humidité et maintient une atmosphère confortable dans la voiture en toute saison. Incorporé à la chaufferette Chevelle standard



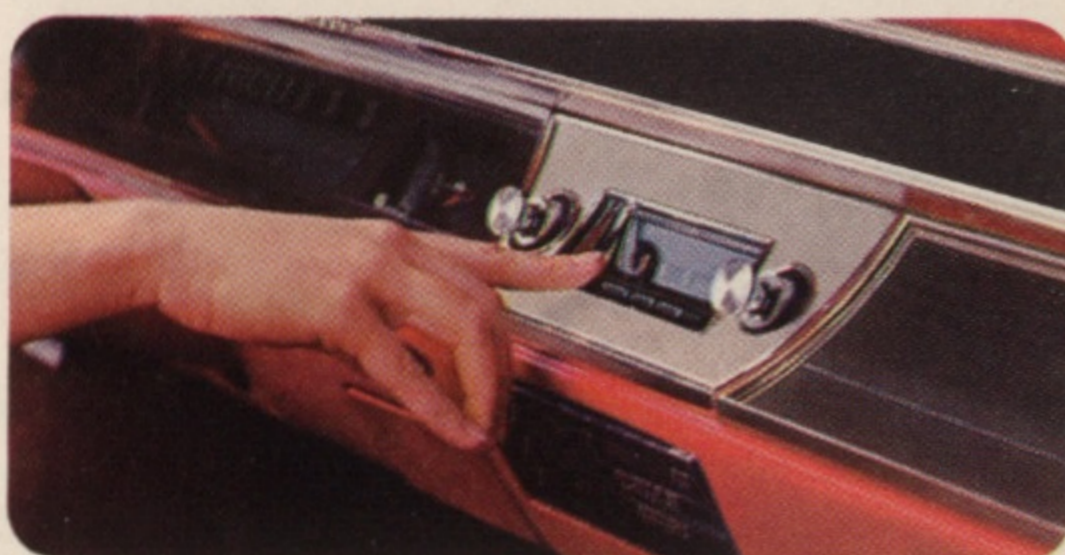
à mélange d'air, ce climatiseur vous permet de choisir le degré de température et d'humidité qui vous convient.

Pont arrière Positraction — Sur la glace, dans la neige, la boue ou le sable, il suffit qu'une roue arrière trouve prise pour que vous rouliez. La suspension Positraction est livrable avec tous les ensembles moteurs Chevelle.

Glaces teintées Shade-Lite — Elles forment un écran contre l'éblouissement provoqué par les rayons solaires, le jour, et par les phares la nuit. On peut obtenir le pare-brise seul, ou toutes les glaces, en verre teinté Shade-Lite.

Équipement sport — Voyez le concessionnaire Chevrolet au sujet de nombreux articles spéciaux, y compris: les sièges avant Strato type baquet; montre électrique avec trotteuse; garnitures extérieures distinctives; enjoliveurs de roues spéciaux et bloc de commande placé entre les deux sièges avant. Pour le coupé sport Malibu et la décapotable seulement. Voir détails page 4.

†Demandez à votre concessionnaire Chevrolet quels accessoires sont livrables avec chaque modèle de chaque série.



Radios entièrement à transistors — Mise en marche instantanée. Voici les radios de la Chevelle 66: AM à boutons-poussoirs; AM/FM à boutons-poussoirs. Des antennes à réglage électrique ou manuel et un haut-parleur de siège arrière sont aussi livrables.

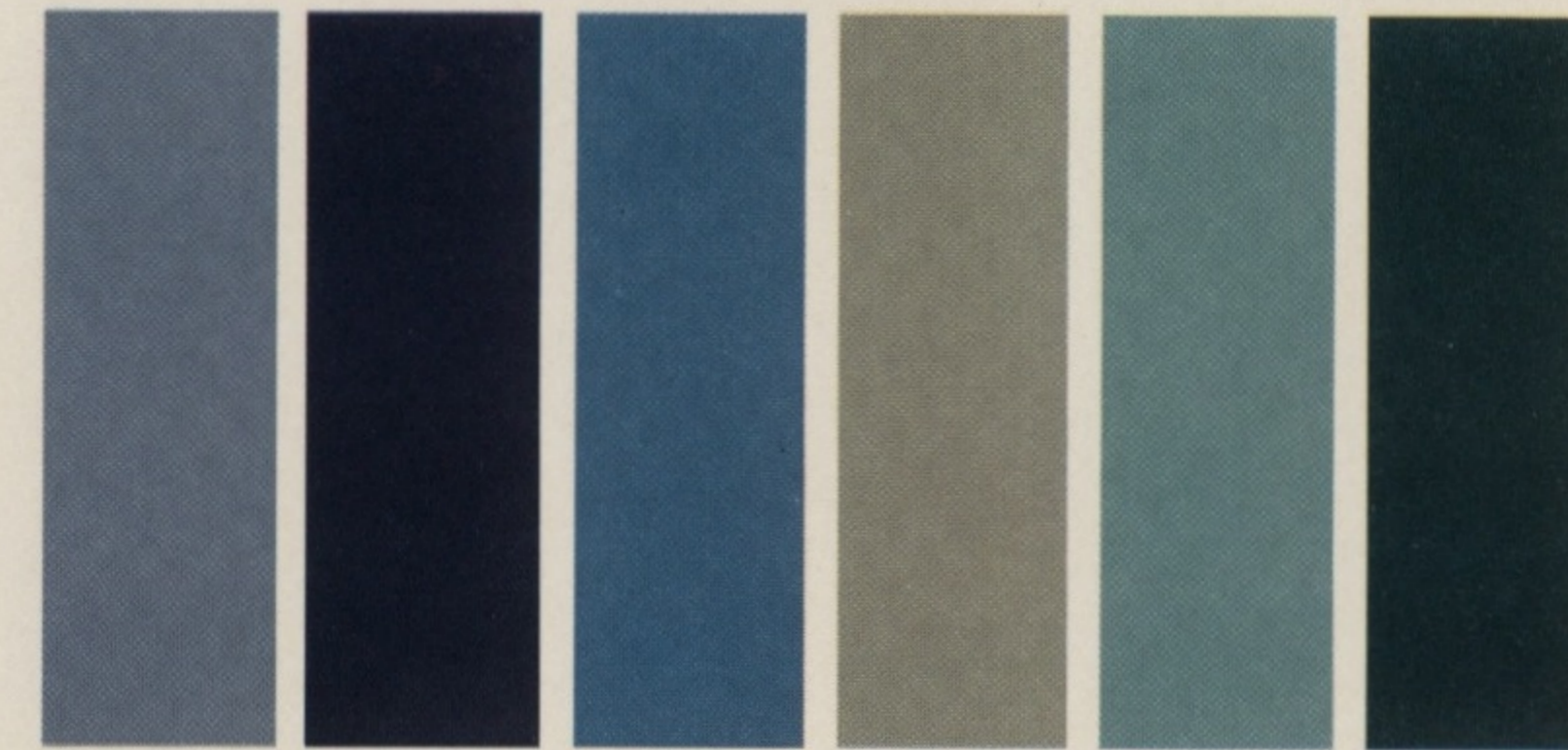
Autres équipements offerts moyennant supplément

Butoirs de pare-chocs avant et arrière. Appuis-tête Strato-ease réglables pour siège avant. Sièges avant Strato type baquet. Revêtement de toit en vinyle noir ou beige. Porte-bagages pour toit des station-wagons. Porte-bagages sur le couvercle du coffre arrière. Volant type sport, façon noyer. Montre électrique avec trotteuse. Antivol de roue de secours. Enjoliveurs de roues façon magnésium. Enjoliveurs de roues imitant les rayons. Enjoliveurs de roues à fentes de ventilation. Housse de la roue de secours. Serrures de sûreté des portes arrière pour tous les modèles 4 portes. Boussole fixée au pare-brise. Trousse d'outils. Toit de décapotable à commande électrique. Lampe de boîte à gants (pour Chevelle 300 seulement). Pneus à flanc blanc. Défecteur sur la fenêtre arrière des station-wagons. Lève-glace électrique pour l'abattant des station-wagons. Compte-tours. Batterie pour service dur. Radiateur renforcé. Embayage pour service dur. Echappement double (seulement avec les moteurs de 275 CV). Système d'allumage à transistors (avec moteur V8 396 seulement). Ventilateur à contrôle thermostatique. Génératrices Delcotron 5-61 amp., 12-42 amp. et 23-62 amp. pour service dur. Garnitures de freins en métal fritté. Amortisseurs arrière Superlift à réglage pneumatique. Suspensions avant et arrière spéciales. Rapports de démultiplication de 3.36 de ponts arrière. Ceintures de luxe de teinte harmonisée pour sièges avant et arrière (avec enrouleurs pour celles des sièges avant seulement). Dégivreuse de glace arrière. Lampe témoin du frein de stationnement. Projecteur portatif. Commutateur de signal lumineux de danger. Serrure de bouchon de remplissage. Distributeur de mouchoirs de papier. Tapis de protection jumelés ou pleine largeur pour l'avant et l'arrière. Rétroviseur intérieur antiéblouissant. Rétroviseur extérieur commandé à distance.

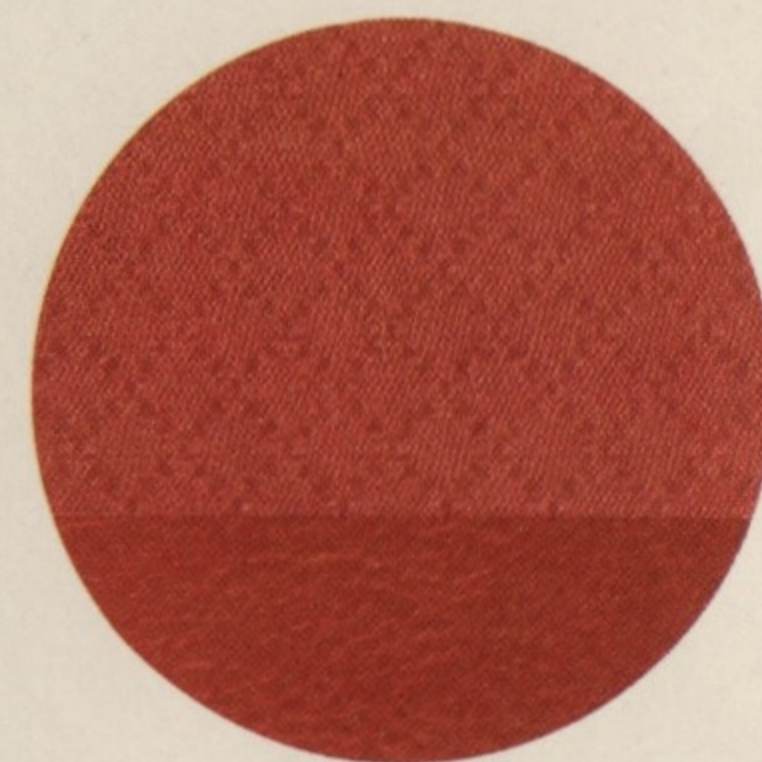
Teintes élégantes et tissus résistants

La peinture Magic-Mirror vous aidera à conserver à votre voiture tout son éclat des premiers jours; vous n'aurez qu'à lui donner un lavage de temps à autre. Selon le modèle choisi, vous avez, au choix, jusqu'à 18 couleurs (dont onze sont nouvelles).

Les tissus de capitonnage des nouvelles Chevelle sont conçus pour fournir un long service. Ils resteront beaux avec un minimum d'entretien. Les teintes intérieures s'harmonisent à la couleur choisie pour la carrosserie.

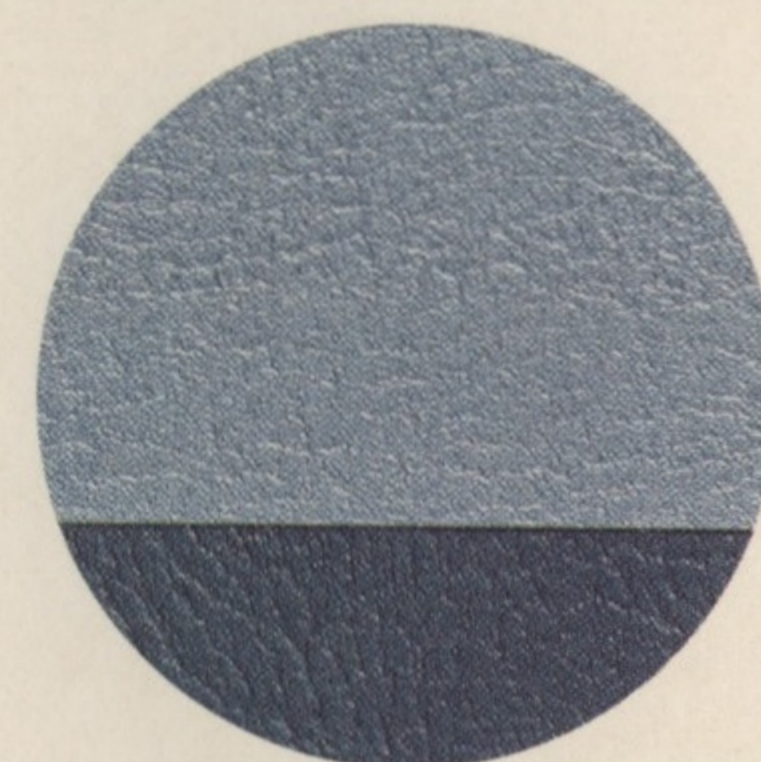


Bleu brume métallisé Bleu royal métallisé Bleu mer métallisé Laurel Mist métallisé Bleu Artois métallisé Bleu tropiques métallisé



Malibu

Tissu à motifs et vinyle, en rouge — (Aussi offert en bleu et fauve pour le coupé sport, le sedan sport et le sedan 4 portes.)

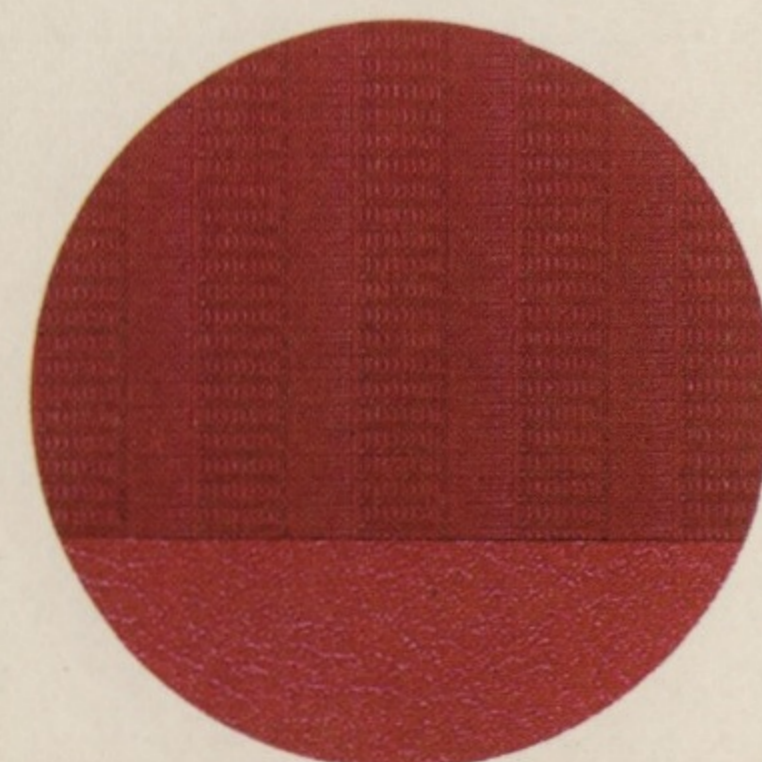


Malibu

Tout vinyle, en bleu, pour le station-wagon. (Aussi offert en rouge ou fauve pour le station-wagon, et en bleu vif, rouge ou noir pour la décapotable.)

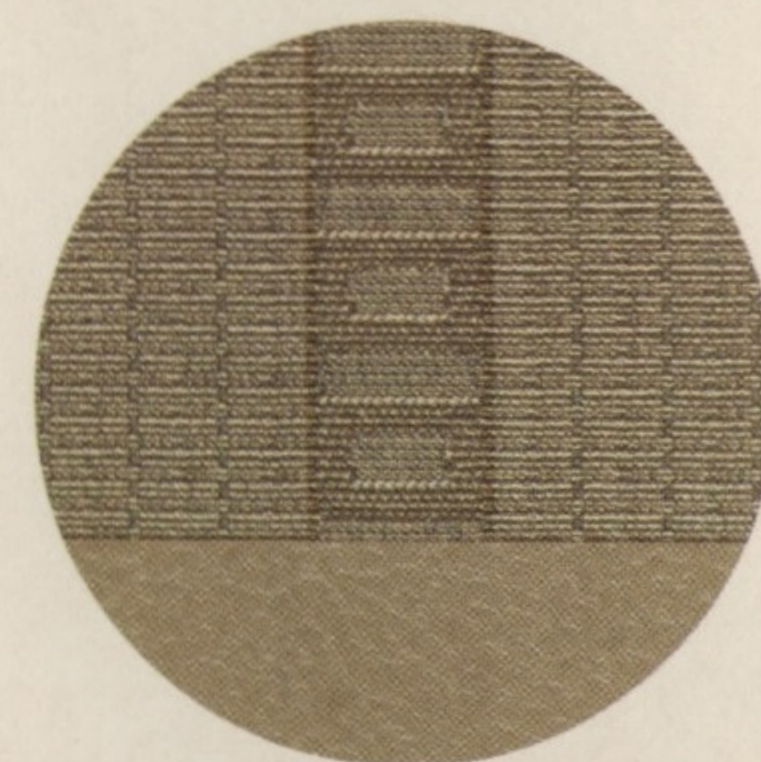


Bronze aztèque métallisé Rouge madère métallisé Rouge royal Fauve bois de santal métallisé Beige camée Gris ardoise métallisé



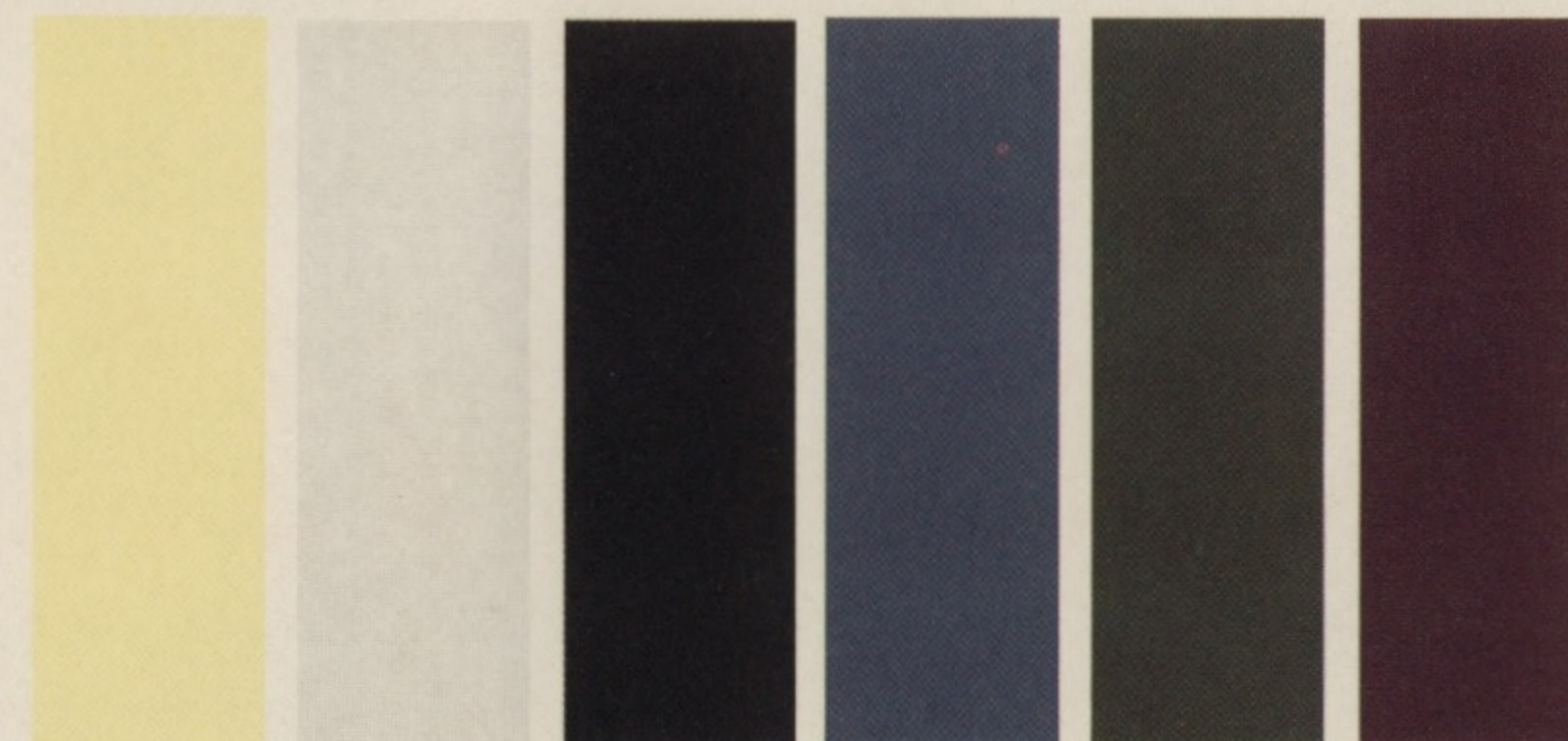
Chevelle 300

Tout vinyle en rouge pour la décapotable seulement. (Aussi offert en fauve ou bleu pour les station-wagons et la décapotable.)



Chevelle 300

Tissu à motifs et vinyle, en fauve. (Aussi offert en bleu ou rouge pour les sedans 2 portes et 4 portes.)



Jaune bois de citronnier Blanc provincial Noir tuxedo Bleu gris métallisé Vert cyprès métallisé Plum Mist métallisé



Les illustrations de ce catalogue ne montrent pas forcément les couleurs, les matériaux et l'équipement standards. General Motors Products of Canada, Limited, se réserve le droit de faire à tout moment, et sans préavis, des changements dans les prix, couleurs, matériaux, équipements, caractéristiques et modèles, et aussi de cesser la fabrication de certains modèles. Ce droit pourra être exercé sans encourir aucune obligation en ce qui concerne les voitures vendues antérieurement. General Motors Products of Canada, Limited, Oshawa (Ontario).

Imprimé au Canada.

